

An aerial photograph of a large lake system with several islands and peninsulas. The water is a deep blue, and the surrounding land is covered in dense forests with some autumn-colored trees. The land also appears to have some open areas or wetlands. The overall scene is a natural, scenic landscape.

**Välkommen!
Nätverksdag
2024-03-20,
i Gysinge**

Biosfärömråden

MODELLOMRÅDEN – för
hållbar utveckling

- UTVECKLA – samhället på ett hållbart sätt
- STÖDJA – engagemang, kunskapsutbyte och dialog
- BEVARA – landskap, ekosystem och arter



unesco

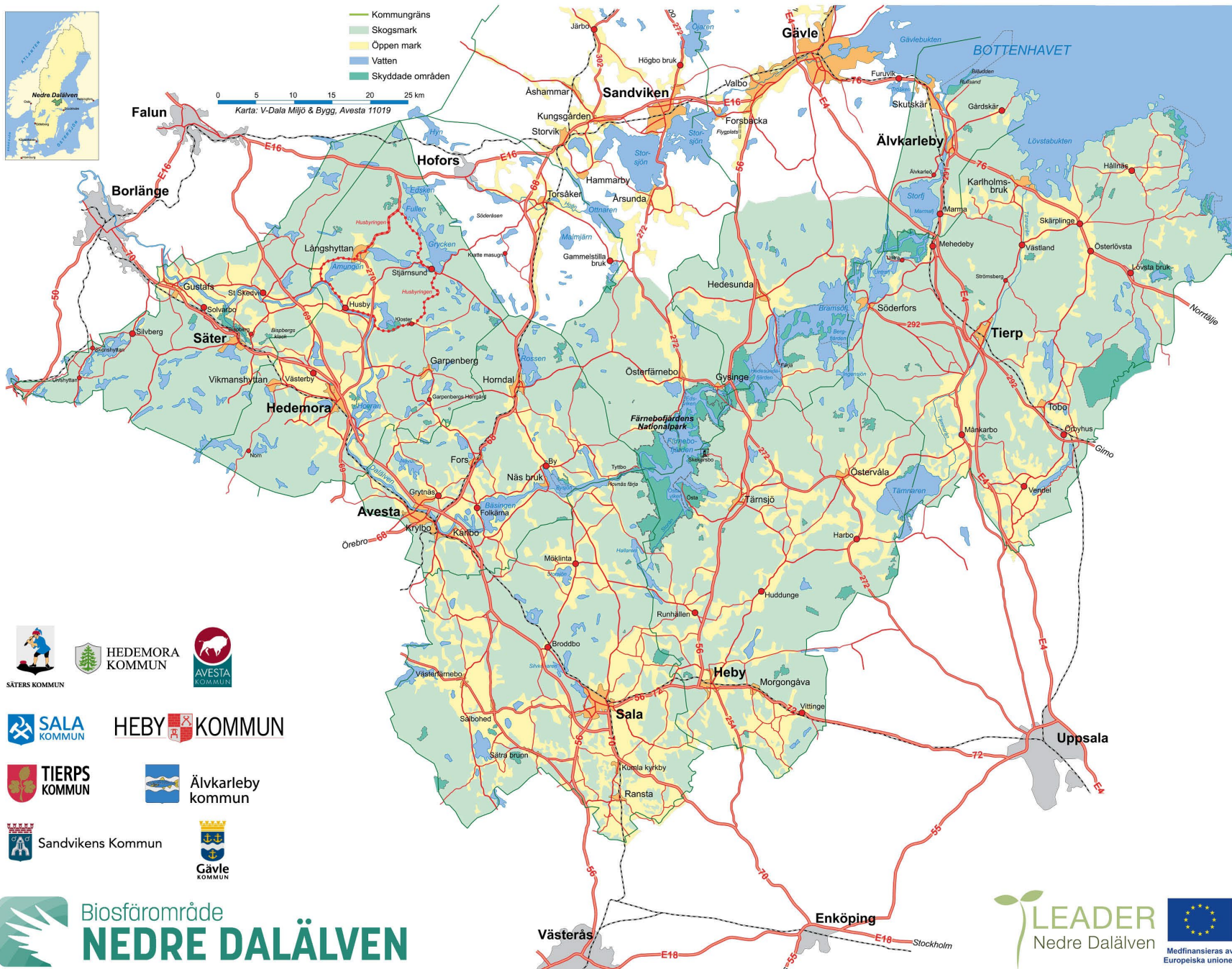
Biosfärprogrammet





- Kommungräns
- Skogsmark
- Öppen mark
- Vatten
- Skyddade områden

0 5 10 15 20 25 km
Karta: V-Dala Miljö & Bygg, Avesta 11019



SÄTERS KOMMUN



HEDEMORA
KOMMUN



AVESTA
KOMMUN



SALA
KOMMUN



HEBY
KOMMUN



TIERPS
KOMMUN



Älvkarleby
kommun



Sandvikens Kommun



Gävle
KOMMUN



Biosfärområde
NEDRE DALÄLVEN

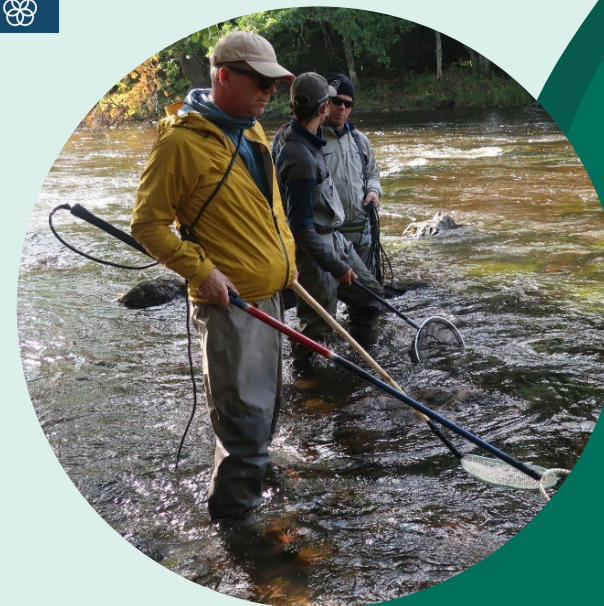


Medfinansieras av
Europeiska unionen

Fokusområden



- Levande vatten
- Hållbar besöksnäring och friluftsliv
- Multifunktionella landskap
- Biologisk myggkontroll



Fiske & NeDa 1986 - 2024

- ! Sveriges kanske mest kompletta fiske med närmare 30 olika arter.
- ! Älven med stora fjärdområden, strömpartier, åar, insjöar, kuststräcka.
- ! Nedre Dalälven ett mycket väl känt och starkt varumärke ute i Europa tack vare gädda, gös och specimenfisket

Fiske & NeDa

1986 - 2024

Möjliggörare bl.a:

- ❖ Fiskekartor
- ❖ Nätverksdagar
- ❖ Utbildningar
- ❖ Journalistbesök
- ❖ **Temadag säl & skarv, Gävle**
- ❖ Lobbying NAP, från 2035/40 till 2025
- ❖ Visningsbesök för researrangörer
- ❖ Mässdeltagande - SE, IT, DK, DE, PL, CZ, NL, FR
- ❖ Paketering
- ❖ Samordning
- ❖ Studiebesök

Dagens program

Nästa steg
Engagemangsmöte
15:e dec 10.30-12.00

09.30 Välkomna, inledning och reflektion kring borden

Breda bilden - korta vittnesmål

Kalle Gullberg, Per Aspenberg
Christin Aminoff, Anna-Carin Westling
Magnus Bergman, Taji Lindfors

Rapport: Säl, skarv och småskaligt fiske

Aron Hejström

Kort dialog

10.30 Paus

Torbjörn Säterberg, Niels Jepsen
Anna-Carin Westling, Karl Lundström +
Sara Persson

10.45 **Kunskapspass 1**

Lunch

Sven-Gunnar Lunneryd, Christin Aminoff,
Niklas Sjöberg, Henrik Thomke, Jonas
Bergman, Sebastian Olsson, Sandra
Wahlund

13.00

Kunskapspass 2: Förvaltningsperspektiv skarv

14.15 Paus

Kunskapspass 2: Förvaltningsperspektiv säl

Susanne Vikar

14.45

Bordsvis dialog

Arbetsgruppen Säl och skarv i Södra
bottenhavet, m.fl.

Fiske & NeDa

1986 - 2024

Möjliggörare bl.a:

- ❖ Fiskekartor
- ❖ Nätverksdagar
- ❖ Utbildningar
- ❖ Journalistbesök
- ❖ Temadag säl & skarv, Gävle
- ❖ Lobbying NAP, från 2035/40 till 2025
- ❖ Visningsbesök för researrangörer
- ❖ Mässdeltagande - SE, IT, DK, DE, PL, CZ, NL, FR
- ❖ Paketering
- ❖ Samordning
- ❖ Studiebesök

Till: vattenmiljoochvattenkraft@havochvatten.se

Cc: Havs- och Vattenmyndigheten, johan.kling@havochvatten.se, jakob.granit@havochvatten.se, maria.hellsten@havochvatten.se

Med anledning av remissförslag till nationell plan för omprövning av vattenkraft, diarienummer (99-2019)

Gemensamt yttrande från de sju berörda kommunerna i den nedre delen av Dalälven, sträckan Näs bruk till mynningen i havet.

Vi ser mycket positivt på den tidigareläggning av den nedre delen av Dalälven, till år 2024, som presenterats i det föreliggande remissförslaget till nationell plan.

Vi vill framhålla vikten av att väl utredda och inventerade älv- och avrinningsområden placeras tidigt i tidsplanen för omprövning av vattenverksamhet. Dalälven är ett mycket tydligt exempel på ett vattendrag med redan klara och vetenskapligt baserade inventeringar och förstudier samt mycket god lokal förankring. Det ger goda erfarenheter som kan tillföras övrigt prövningsarbete.

Vårt önskemål är att prövningen av Dalälven startar 2023 i enlighet med tidigare yttrande från länsstyrelserna i Gävleborg, Uppsala samt Dalarna och vill understryka följande.

- Inget avrinningsområde i landet har så mycket kvalitativt utredningsunderlag som Dalälven tack vare det stora nationella pilotprojektet "Hållbar vattenkraft i Dalälven" samt projektet "Laxfiskar i vatten" där förutsättningarna för återetablering av havsvandrande fiskarter utreddes och klargjordes längs sträckan Näs Bruk till havsmyningen.
- I anslutning till ovanstående utredningarnas resultat gjordes också överenskommelser med kraftindustrin rörande klara detaljerade naturanpassade vattenflöden till områden för lek- och uppväxtmiljöer, bl.a. det Natura 2000-klassade Båtforsområdet.
- Ur ett kommunalt perspektiv är det betydelsefullt att tillvarata utvecklingspotentialer för näringsliv och landsbygdsutveckling. Det är mycket betydelsefullt att det tas med som ett underlag till den föreslagna tidsplaneringen. Längs Dalälvens sträckning Näs Bruk till havsmyningen, har en stark lokal förankring etablerats för att på ett långsiktigt hållbart sätt planera förvaltningen av havsvandrande fiskarter. Detta möjliggör för en framtida utveckling av småskaligt turistföretagande, stärkt lokalekonomi och öka bygdens attraktivitet för boende och etablering.
- Komplexiteten i Dalälvens avrinningsområde med storskalig kraftproduktion, reglerkraftnytta, kulturminneslämningar och mycket höga naturvärden talar för en tidig start så att det ges god tidstillgång för arbetet med omprövningen. Vi stödjer länsstyrelsernas förslag om en prövningstid år 2023 – 2033 och även myndigheternas utgångspunkt att prövningen startar nedströms och går uppströms.

- När det gäller Natura 2000-områden skulle målen enligt art- och habitatdirektivet vara klara 2015 enligt EU-kommissionens direktiv, vilket inte uppnåts. Ambitionen och målet måste vara att det uppnås så fort som möjligt. Detta understryker betydelsen av en tidig start med prövningen.

Det är såväl ekologiskt som samhällsekonomiskt värdefullt att dra nytta av de investeringar som redan är gjorda längs älvsträckan genom bland annat gediget inventerings- och forskningsarbete, gjorda fysiska biotopåtgärder i forsområden, utsättning av lekfisk och rom samt ett betydelsefullt flerårigt lokalt opinions- och förankringsarbete.

Vi önskar att planering och arbete i bl.a. Båtforsområdet, med sina stora bevarandevärde enligt Natura 2000, möjliggörs i närtid för att fortsätta arbetet med återetablering av havsvandrande fiskarter längs älvsträckan.

Vi delar länsstyrelsernas uppfattning och ställer oss bakom deras tidigare yttrande. Motivet är huvudsak Dalälvens unika naturvärden och som understrukits ovan att mycket kunskapsmaterial redan finns framtagna genom projektet Hållbar vattenkraft i Dalälven samt det lokala förankringsarbete som skett i området.

Dag som ovan

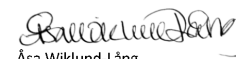


Peter Kärnström
Kommunstyrelsens ordförande
Sandvikens kommun



Anders Wigelsbo
Kommunstyrelsens ordförande
Sala kommun

Sara Sjödäl
Kommunstyrelsens ordförande
Tierps kommun



Åsa Wiklund-Lång
Kommunstyrelsens ordförande
Gävle kommun



Lars Isacson
Kommunstyrelsens ordförande
Avesta kommun



Marie Wilén
Kommunstyrelsens ordförande
Heby kommun



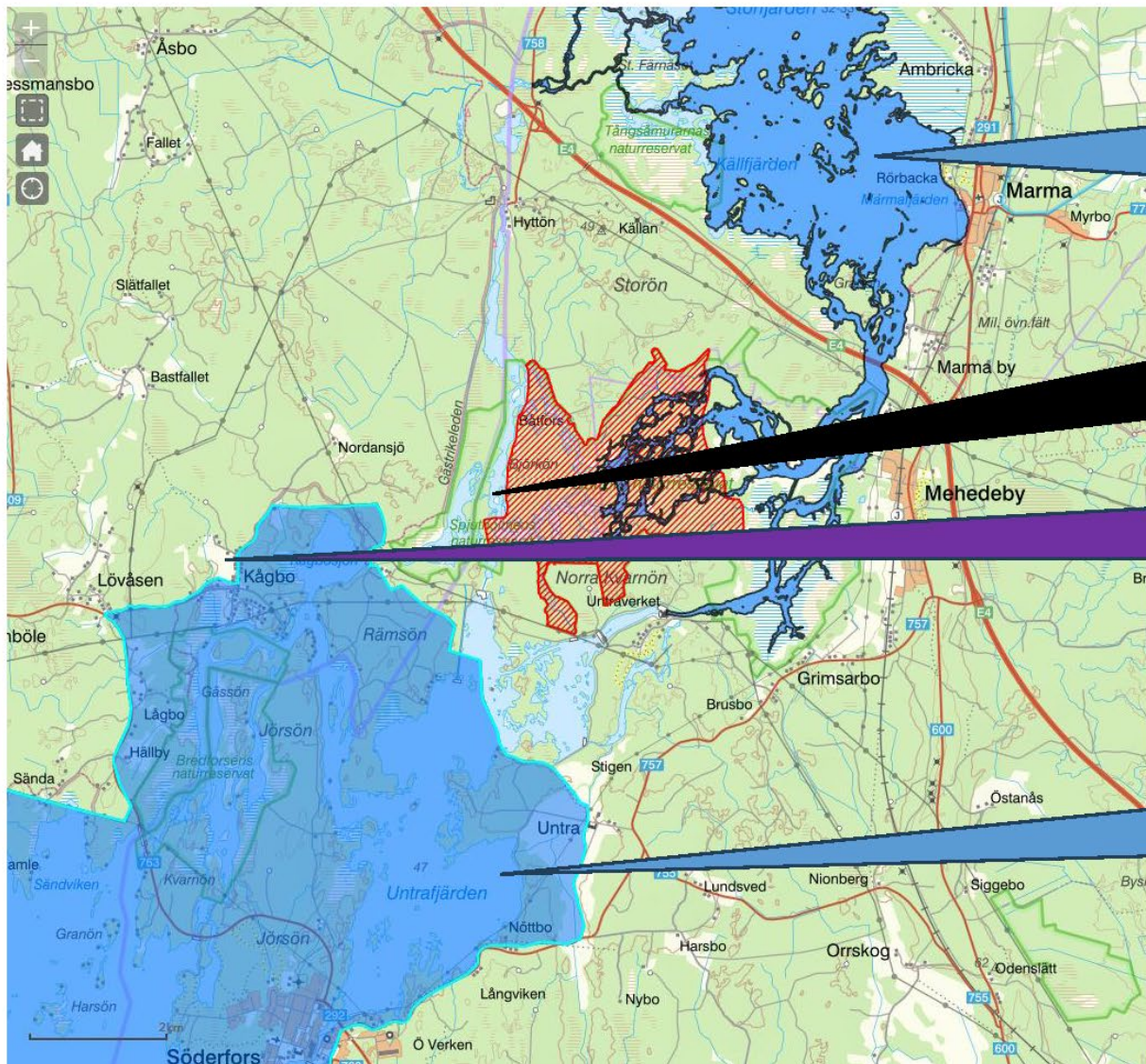
Marie Larsson
Kommunstyrelsens ordförande
Älvkarleby kommun

Fiske & NeDa

1986 - 2024

Möjliggörare bl.a:

- ❖ Fiskekartor
- ❖ Nätverksdagar
- ❖ Utbildningar
- ❖ Journalistbesök
- ❖ Temadag säl & skarv, Gävle
- ❖ Lobbying NAP, från 2035/40 till 2025
- ❖ Visningsbesök för researrangörer
- ❖ Mässdeltagande - SE, IT, DK, DE, PL, CZ, NL, FR
- ❖ Paketering
- ❖ **Samordning**
- ❖ Studiebesök



Marma/Mehedeby Fvof
 Ordf Anders Wirén, 070-631 9664
 Vatten uppströms (blåfärgat) in i Båtforsområ-
 rådets (rött raster) reservat till kommungräns
 Tierp/Älvkarleby.

Vatten mellan de två fiskevårdsområdena står
 utan organisering. Gruppens önskemål är att
 Båtforsområdet ingår i gemensam organisation
 för förvaltning. Marma/Mehedeby Fvof
 erbjuder inkludering av vattnet till sig (Hyttön i
 norr, kraftverksdammar i söder, Tyllarna i väst).

Kågbo Samfällighetsförening
 Bengt Engstrand, 070-635 5291
 Representerar del av det oreglerade vattnet.
 Även styrelseledamot i Hedesunda
 Söderforsfjärdarnas Fvof.

Hedesunda - Söderforsfjärdarnas FVO
 Ordf Richard Dermer, 070-385 6643
 Vatten nedströms (blåfärgat) till Kågbosjöns
 utlopp vid "Tyllarna", dit passagelösning för
 lax/havsöring planeras.

Länsfiskekonsulent, Lst Gävleborg
 Nichlas Dahlén, 076-813 5995
 Länsfiskekonsulent, Lst Uppsala
 Daniel Brelin, 070-588 3229
 Kommunekolog, Tierps kommun
 Taija Lindfors, 070-588 3229

Koordinering: Nedre Dalälvens Intresseförening, Henrik Thomke, 070-749 7071, Magnus Pamp 070-420 4444

Fiske & NeDa

1986 - 2024

Möjliggörare bl.a:

- ❖ Fiskekartor
- ❖ Nätverksdagar
- ❖ Utbildningar
- ❖ Journalistbesök
- ❖ Temadag säl & skarv, Gävle
- ❖ Lobbying NAP, från 2035/40 till 2025
- ❖ Visningsbesök för researrangörer
- ❖ Mässdeltagande - SE, IT, DK, DE, PL, CZ, NL, FR
- ❖ Paketering
- ❖ Samordning
- ❖ **Studiebesök**



Fiske & NeDa

1986 - 2024

Tillsammans fiskerättsägare, entreprenörer, föreningar, markägare, kommuner och länsstyrelser.

Förstudie nu - förslag och önskemål innehåll fiskeprojekt 2024 – 2026.

Stärka fiskets betydelse för områdets attraktivitet och konkurrenskraft för besökare, boende och näringsliv!

